



**MerkatuPlaza**  
PARTE HARTZE PROZESUA



Gipuzkoako Foru Aldundia  
Diputación Foral de Gipuzkoa

**ikertalde**

# ERANSKINA: AZTERKETA ARKITEKTONIKO- URBANISTIKOA MUTRIKUKO MERKATU PLAZAREN ANALISIA





## AURKIBIDEA

### 0. SARRERA

#### 1. AZTERKETA URBANISTIKOA

- 1.1 PRESENTZIA ETA IKUSGARRITASUNA
- 1.2 IRISGARRITASUNA
  - 1.2.1 Oinezkoen irisgarritasuna
  - 1.2.2 Ibilgailu pribatuen irisgarritasuna
  - 1.2.3 Aparkalekua
  - 1.2.4 Zamalanak
- 1.3 HIRIGINTZAKO ARAUDIA

#### 2. ERAIKINAREN AZTERKETA

- 2.1 ESPAZIOAK ETA ERABILERAK
  - 2.1.1 Postuak
  - 2.1.2 Zamalanak
  - 2.1.3 Zabor eremua
  - 2.1.4 Hotz-ganberak
  - 2.1.5 Aldagelak
  - 2.1.6 Biltegiak
  - 2.1.7 Komun publikoak
  - 2.1.8 Bulegoa
- 2.2 ERAIKUNTZA AZTERKETA
  - 2.2.1 Itxiturak
  - 2.2.2 Akaberak
  - 2.2.3 Arotzeria
- 2.3 INSTALAZIOAK
  - 2.3.1 Klimatizazioa
  - 2.3.2 Saneamendua
  - 2.3.3 Suteen aurkako babesa
  - 2.3.4 Argiztapen artifiziala
- 2.4 IRUDIA
  - 2.4.1 Irudi integrala
  - 2.4.2 Girotzea
  - 2.4.3 Errotulismoa
  - 2.4.4 Interiorismoa
  - 2.4.5 Seinaleak
  - 2.4.6 Atsedeen guneak

### 3. ONDORIOAK



## 0. SARRERA

Mutriku fundazioa Gaztelako monarkiak 1203 eta 1237 bitartean garatu zuen estrategiaren barruan dago.

Aldi horretan, merkataritzaren ikuspegitik erakargarriak ziren portu eta herrien sare bat finkatu zen, Gipuzkoako kostaldean zehar arrantza-jarduera indartsua egin baitzuten.

Zehazki, Mutriku Fundazioaren Herri Gutuna 1209. Urtean eman zuen Alfontso VIII.a Gaztelako Erregeak, nahiz eta jakina den Mutriku inguruan askoz lehenagotik zegoela jarduera.

Erregeak babes hori emateak segurtasun juridikoa ematen zien herritarrei, eta, beraz, Mutriku leku erakargarriagoa zen feudoak, jaunak edo leinuak atzean utzita bizitzeko.

Horrek, aldi berean, etapa horretan udalerraren hiri-garapena sendotu egingo zela esan nahi du.

Hiriaren ikuspegitik, Mutriku arrantza-jardueraren emaitza da, eta porturantz begira dauden kaleak ditu. Horrez gain, Herri Gutunak Mutriku izan behar zuen hiri-egituraren “mota” ere jasotzen zuen, beharrezko segurtasun fisiko eta sinbolikoaz hornitzeko.

Harresia, beharbada, Garai historiko horretako segurtasun-elementurik adierazgarriena da, eta kaleen konfigurazioa da defentsa-elementu horri buruz gaur egun mantentzen den lekukotasuna. Harresien barneko bizitzak kaleen konfigurazioa da defentsa-elementu horri buruz gaur egun mantentzen den lekukotasuna. Harresien barneko bizitzak kaleen konfigurazioa eta eraikuntza-partzelaren ezaugarriak ematen ditu emaitza gisa.

Harresia, XVII. Mendean desagertu zen, eta, jada Erdi Aroaren amaieran, Erdi Aroko dorre eta jauregiak ugaritu ziren, botere ekonomiko eta sozialaren irudikapen bezala.

Aro Modernoan, esan bezala, harresia eraitsi egin zen, eta horrek espazio publiko irekiagoak sortzea bultzatu zuen, hala nola, plazak.

1553an Mutriku beste sute bat izan zuen, nahiz eta ezaugarri suntsitzaileagoak izan, hiribildua berreraikitzea behartu zuen, baina jatorrizko trazadurari eutsiz, Hori aprobetxatuz, eraikin zibilak gehitu ziren, hala nota udaletxea eta lonja.

Mutrikuko azoka, eliza zahar batek utzitako espazioaren azpian dago.

Herriaren erdigunean kokatutako zuzkidura publikoa da, 1956. Urtean eraikia anbulatorio zaharraren eraikina eta Beheko Plaza barne hartzen zituen obra baten barruan.

Oso eraikin berezia da; izan ere, plazaren azpian dago, ingurune berezi batean, alde zaharraren trazaduragatik eta orografiagatik. plazaren azpian dago, lursailaren kontra.



## 1. AZTERKETA URBANISTIKOA

### 1.1.- PRESENTZIA ETA IKUSGARRITASUNA

Mutrikuko merkatuaren alderdi urbanistiko bereizgarriena hiri-presentzia urria da.

Mutrikuko orografiak, porturantz malda handiak dituen inguru menditsu batean, herrixka bat eratzen du. Herrigunea kale estuez eta malda handiez osatuta dago, eta, bestalde, herriaren esentzia eta berezitasuna ere sortzen dute.

Merkatua ezin da ikus, Beheko Plazaren azpian dagoelako. Plaza horretatik, azoka plazara iristen da, Atxitxin Jaitsiera kalean barrena mendebalderantz jaitsiz, eta, ondoren, Barenka kalean barrena. Jaitsiera horretan, merkatuaren alboko fatxadak gora egiten du pixkanaka, 1,99 metroko altuerara iritsi arte. Fatxada hori guztiz trinkoa eta munta txikikoa da; gaur egun, Merkatu Plaza adierazten duen kartel bat du, eta kantoi alakatu batean amaitzen da, iturri batekin, Merkatu Plazara iritsi arte.



*Fachada lateral escendente*



*Fachada principal Plaza del mercado*

Merkatu Plazan, hegoaldera begira, merkatuaren fatxada Nagusia eta bertara sartzeko sarbidea daude. Merkatua Beheko Plazaren azpian garatzen da, lursailaren kontra, fatxada bakar honekin, herriaren gainerakoari aurpegia emanez. Merkatuko plaza ere ez da horizontala, eta, beraz, fatxada horrek ere ekialderantz egiten du, lau arku-zati sortuz, mendebaldetik ekialderainoko garaiera gorakorrekin.



# MUTRIKUKO MERKATU PLAZAREN ANALISIA

Fatxada nagusiak ez du inolako kartel-elementurik merkatua hor dagoelako eta bere sarbide Nagusia hori dela adierazteko.



Fachada Este (fachada elevada)

Merkatuak, halaber, alboko fatxada bat du, eta beirazko irekidura handiak ditu ekialderantz; hala ere, fatxada hori irisgaitza da, udalerrian dauden desnibelak direla eta, anbulatorio zaharrak bere 1. Solairuan duen eraikinaren zatia baita. Beraz, fatxada Garai bat da, eta ez dago beste ezein kaleren mailan, baina bistak eta argiztapen natural handia eskaintzen ditu barrualdean.

Paradoxikoki, inguruan gehien agertzen den merkatuko elementua ez da fatxadetako bat ere, estalkia baizik, hau da, Beheko Plazako forjatua eta lurzorua. Merkatuaren estalkiaren zati bat anbulatorio zaharra hartzen duen eraikinaren zati bat da, baina estalkiaren azalerarik handiena beheko Plaza osatzen duena da. Beraz, pertsona bat Beheko Plazan dagoenean merkatuaren gainean dago, baina hori ez da inola ere agerian geratzen.



Beheko Plaza sobre mercado



Gaur egun, Beheko Plazak aparkaleku gisa funtzionatzen du goizetan, eta ostalaritza terrazentzako espazio gisa arratsaldez. Eguneko erabilera birakari horiek direla eta, plazak ez du hiri-altzarien elementurik.

Laburbilduz, hiri-presentzia ia nulua duen merkatu baten aurrean gaude, lursailaren kontrako plaza baten azpian eta fatxada ikusgarri bakarra duena. Haren kokapena, maldak eta ezaugarriak direla eta, garrantzi eta ikusgarritasun txikia du herriaren espazio publikotzat eta, erabileragatik eta esanahiagatik, haren truke ekonomiko eta sozialerako lekutzat har daiteken eraikin batentzat.

## 1.2.- IRISGARRITASUNA

### 1.2.1.- Oinezkoen irisgarritasuna:

Gaur egun, merkatuak oinezkoentzako hiru sarbide desberdin ditu.

Merkaturako oinezkoen sarbide Nagusia Merkatu Plazatik egiten da. Lehen esan bezala, plaza honek ere %11ko beheranzko malda du ekialderantz.

Bestalde, merkatuko jardueraren kota plazako punturik baxuena baino are baxuagoa da; beraz, 48 cm-ko desnibela gainditu behar da bertara sartzeko.

2,10 metroko sakonerako ataripe batetik sartzten da merkatura, eta ataripearekiko perpendikularrak diren eskailera eta arrapala baten bidez jaisten da merkatuaren barne-kotaraino. 5 mailako eskailera eta %14ko malda duen arrapala fatxada mailakatuta dagoen lau baoetako bitan daude, plazaren desnibela xurgatzeko.



1. sarrera Nagusia Merkatu plazatik 2. Igogailu bidezko sarbidea 3. Igogailu bidezko sarbidea beheko mailatik



# MUTRIKUKO MERKATU PLAZAREN ANALISIA

Beraz, sarbide-arrapala eta %14ko malda kontuan hartuta, sarbide nagusi horrek ez ditu betetzen ibilbide irisgarri baten eskakizunak.

Azoka plazara, lehen aipatutako kaleez gain, plazaren hego-ekialdeko muturrean dagoen bi zatiko eskailera baten bidez jaisten da. Eskailera horrek merkatuaren altxaera Nagusia errematatzen du plazaren mailan.

Irisgarritasunari buruzko alderdiak betetzen dituen sarbide bakarria hiri-igogailuaren bidezko sarrera da. Igogailua da, hiru geltoki ditu, eta merkatuko geralekua tarteko mailakoa da. Ganerako geralekuak Beheko plazako arkupean daude, goiko kotan, eta tranpakale kalean, beheko kotan. Arratsaldeetan, merkatuko geralekua bertan behera geratzen da, eta, beraz, igogailua merkatu-rako sarbide gisa erabiltzea goizeko ordutegira mugatzen da. Horrek, arratsaldeetan, irekita dauden postuak arrandegira murrizten direnean, merkatuak ez dituela gutxieneko irisgarritasun-baldintzak betetzen esan nahi du.

Igogailua ekialdeko fatxadan lehorreratzen da merkatuan, une honetan loradendako postuaren inguruan.

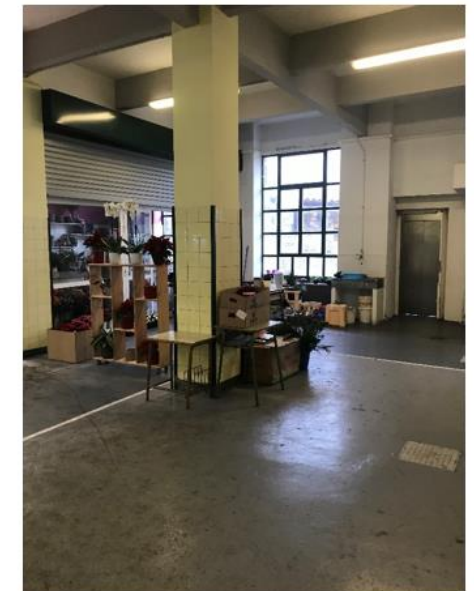
Merkatuaren presentzia oso txikia den bezala, igogailura sartzeko bi plazetako sarbideak ere ez dira identifikatzen bertara sartzeko elementu gisa, eta barrualdean ere ez dira aipatzen igogailua eta merkatuaren barneko kotatik egin daitezkeen bi deialdiak.



*Porche de acceso al mercado*



*Ascensor urbano acceso mercado*



*Desembarco ascensor interior del mercado*



## 1.2.2.- Ibilgailu pribatuen irisgarritasuna:

Mutriku erdigunean aparkatzeko eta ibilgailu pribatuarekin ibiltzeko arazoak daude, orografia handia duelako eta kaleak estuak (noranzko bakarrekoak eta 3 metro inguruko zabalera) eta laburrak (bidegurutze asko ditu) direlako. Hirigune historikoaren trazadura, 1995ean monumentu-multzo izendatu zena, zaila da ibilgailu pribatuaren eta oinezkoaren zirkulazioa bateragarri egiteko.

Hori agerian geratzen da, era berean, merkatuaren inguruan. Beheko plaza aparkaleku bihurtzen da goizean, hiriguneko espazio publiko horizontal bakarrenetakoa baita. Bestalde, merkatu-plaza zamalanak egiteko aparkalekugunea ere bada. Beraz, merkatua jarduera handieneko ordutegian geratzen da, autoek bere fatxada nagusian eta bere estalkian bilduta. Aipatu den bezala, kanpoko itxitura da hori ere, herrian dauden garrantzi eta presentzia handienekoa.

Arratsaldeetan, aldiz, merkatuak bere jarduerari arrandegiko lanpostura mutaturatu eusten dionean, Beheko Plazak bere erabilera ostalaritzako terrazen erabilerara berregokitzen du, bere irudia, erabilera eta ezaugarriak erabat aldatuz.



Ocupación de Beheko Plaza y Plaza del Mercado tardes





## 1.2.3.- Aparkalekua:

Puntu horrek lotura zuzena du aurrekoarekin. Esan bezala, goizez, Beheko Plazan, lanegunetan, 8:00etatik 13:00etara, eta larunbatetan, 8:00etatik 11:00rara, 30 minutuz, gehienez ere, aparkatu ahal izango da.

Beraz, merkatuko merkataritza-jarduera handieneko orduetan, aparkatzeko baimena ematen da, erabiltzaileak erosketak egitera autoz hurbildu ahal izan daitezen, nahiz eta horrek ordu horietan merkatuaz eta haren inguruaz dagoen irudia lur gaineko aparkaleku bat dela esan nahi du, oinezkoa jarduera egitea eta bertan partzen hartzera gonbidatzen duen espazio publiko erakargarri baten kontra.

## 1.2.4.- Zamalanak:

Zamalanak ere inguruan ikusten diren zirkulazio eta aparkaleku arazoen ondorio dira. Aparkalekuak aurkitzea zaila den bezala, Beheko Plaza lur gaineko txandakako aparkaleku gisa egokituko da, eta zamalanak ere ez dira errazak izango. Hori dela eta, merkatuko establezimenduek zamalanak merkatu plazarik bertatik egin ahal izango dituzte, eta, ondorioz, plaza txiki hori ere beste aparkaleku bat izango da.



*n horario de mañana*

*Carga y descarga en la plaza del Mercado*



## 1.2.- HIRIGINTZA ARAUDIA

Mutrikun indarrean dagoen hirigintza-araudia dokumentu hauek jasotzen dutena da:

- a) MUTRIKUKO ARAU SUBSIDIARIOEN BERRIKUSPENA. 2006KO ABENDUKO TESTU BATEGINA
- b) MUTRIKUKO ALDE HISTORIKOA BIRGAITZEKO PLAN BEREZIA (2005/01/19ko GAOan argitaratua)

Jarraian, aipatutako araudian aipatzen diren merkatuarekin zuzenean eta zeharka lotutako alderdiak aipatzen dira.

### a) MUTRIKUKO ARAU SUBSIDIARIOEN BERRIKUSPENA. 2006KO ABENDUKO TESTU BATEGINA

1. DOKUMENTUA: AZTERKETA SOZIODEMOGRAFIKO-URBANISTIKOA.

1. KAPITULUA. Azterketa soziodemografiko-urbanistikoa:

1. Biztanleria (...)
2. Ekonomia

*Jarduera ekonomikoaren azpisektoreen arabera, udalerriko establezimendu ekonomikoen ia erdiak merkataritza, ostalaritza eta garraioan daude.*

*Zerbitzuen sektoreko establezimenduen kokaleku espaziala hirigunean dago.*

*Gehiegizko merkataritza-dimentsionamendua, gehienbat saltoki txiki tradizionalen presentzia duena, bere barne-eskarian gatibu.*

*Elikadura da udalerriko merkataritza-zuzkiduraren azpisektore Nagusia.*

3. Etxebizitza (...)
4. Ekipamendua

Puntu honetan, udalerriak dituen ekipamenduak zerrendatzen dira: osasun zentroa, derrigorrezko irakaskuntzako eta arautu gabeko irakaskuntzako ekipamendua, oinarrizko gizarte-ekipamendua, kultura-ekipamendua, kirol-ekipamendua (publiko eta pribatua) eta garraio publikoak eta pribatuak.

Zerrenda honetan ez da aipatzen udal-merkatua ekipamendu gisa, eta ez da erreferentziarik ere ez egiten.

Berdeguneei dagokienez, azpimarratu da badirela, baina 2. zonan, eta ez 1. zonan, ezta merkatua dagoen alde zaharrea ere.



Amaitzeko, esan behar da ekipamendu turistikoa bat dagoela, ondare eta kultur baliabide askoren eskaintza osagarria duena, eta kasu HISTORIKOA KULTURA-ONDASUN gisa deklaritzen eta kalifikatzen duena, MONUMENTU KONJUNTU kategoriarekin.

## **II.8. ONDARE HISTORIKO ARTISTIKOA.**

Mutrikuko Arau Subsidiarioek ondare artistikoa, historiko eta kulturala eta haren babes mailak jasotzen dituzte.

3.12 atalean “Hirigune historikoa” eta 3.13. Udal Plangintzaren Analisiaren eta Diagnostikoaren 5. Dokumentuko “eraikinen, multzoen eta elementuen katalogoa”, katalogatutako elementu eta multzoen zerrenda eta ustezko arkeologia-eremuak jasotzen dira 1997ko Arau Subsidiarioetan.

### **III.2.1.2. Hiri-plangintzan jasangarritasun-irizpideak aplikatzea.**

**d)** puntuan **irisgarritasuna eta hiri-mugikortasuna birplanteatzea**, beharrezkoa dela adierazten da

*“Aparkatzeko Politika bat planifikatzea, automobilaren gehiegizko erabilerei pizgarriak kentzeko, adibidez, erdiguneetara sartzea galaraziz eta autoa benetan erabilgarriagoa den bidaietarako soilik erabiltzea sustatuz. Adibidez, hiriguneen kanpoaldean disuasio-aparkalekuak kokatuz, oinezkoentzako sarearekin edo garraio publikoko geltokiekin lotuta, erdiguneagoekin lotzeko”*

Puntu hori interesgarria da, hain zuzen ere, merkatuaren inguruak duen aparkaleku-egoeratik, bai Beheko Plazako estalkian, bai Merkatu plazan beran, zamalanak egiteko balio baitu.

## **III.2.2. ANTOLAMENDU-EREDUAREN DESKRIBAPENA.**

### **III.2.2.2 Ekipamenduak.**

#### **III.2.2.3. Ekonomia-jardueren kokalekuak.**

Puntu honetan ere ez da udal-merkatuari buruzko aipamenik egiten.

## **III.4. HIRI-LURZORUKO ANTOLAMENDUAREN DESKRIBAPENA.**

### **III.4.1. MUTRIKUKO HIRIGUNE HISTORIKOKO BIRGAITZE INTEGRATUKO EREMUA.**

*“Mutrikuko Hirigune Historikoa birgaitzea da udal-plangintzaren funtsezko helburuetako bat.”*

*“Gipuzkoako Foru Aldundiko Diputatuen Kontseiluak 2004ko azaroaren 9an behin betiko onartu zuen Birgaitze Integratuko Plan Bereziaren bidez gauzatu nahi da jarduketak (GAO, 2005/01/19)”*

A.3.2 ANTOLAMENDU GABEKO ERAIKINAK planoan grafiatzen den bezala, merkaturia hirigune historikoko birgaitze integratuko eremuaren barruan dago (hirigune historikoko errehabilitazio integratuko eremua), eta horren antolamendua aipatutako Plan Berezian ezarritakoa da.



## b) MUTRIKUKO ALDE HISTORIKOA BIRGAITZEKO PLAN BEREZIA (2005/01/19ko GAOan argitaratua)

Hirigune Historikoa Birgaitzeko Plan Bereziak, III. Kapituluak, EGOITZAK EZ DIREN LURZATIAK ERAIKITZEKO ORDENANTZAK aipatzen ditu, 51. Artikuluan (Babes eta Eraikuntza Araubidea). Bertan ezartzen denez, *dagokion eraikuntza-araubidea zehazteko, bizitegitarako ez diren lurzatietan dauden eta/edo aurreikusten diren eraikuntzak ordenantza hauetako 35. Artikuluan araututako ordenantza-modalitateekin lotzen dira, ordenantza orokorretara aldatu ordez.*

BALDINTZA ESTETIKOEN IV. ORDENANTZA kapituluak fatxadei buruzko alderdiak zehazten dira (52. Artikulua), zeinak osorik diseinatuko baitira beheko solairua barne, soluzio unitario batekin; terrazan itxierak (53. Artikulua); argi-errotuluak eta -iragarkiak (54. Artikulua), oro har debekatuta daudenak eraikinaren konposizio-lengoaiari distortsioa eragiten badute, eta horien neurriak ez dira 0,5 metroko tolesgarri eta 10 metroko tolesgarri bat baino gehiago izango.

V. kapituluak, HIRI-ESPazio PUBLIKOETAN APLIKATZEKO ORDENANTZAK DIRENEAN, honako alderdiak zehazten dira:

60. artikulua. Eraikuntza-araubidea:

Eraikuntza kanpoan geratzen da, baimendutako eraikuntzak eta sestra gainean berezko elementu funtzionalak eta hiri-espazio publikoaren zerbitzurako ezartzen direnak izan ezik. Kasu hauetan bakarrik onartuko da:

- Baldintza horietan baimendutako erabileretara bideratutako behin-behineko eraikuntzak, gehienez solairu batekoak.
- Erabilera lagungarriko eraikuntzak, hala nola autobus-geltokiak, sorospen-postuak eta antzeko beste batzuk.

61. artikulua. Urbanizazio-araubidea

- Eremuko hiri-espazio publikoaren urbanizazioa helburu duten jarduketek haren izaera eta hiri-egitura bereziak sustatuko dituzte, eta horretarako, hiri-altzariak, materialak eta abar erabiliko dituzte, ingurunearen ingurumen-berezitasunarekin bat etorritik.

VI. kapituluak ERAIKUNTZEN ERABILERA-BALDINTZAK izenekoan, egoitza-lurzatien eta ez-bizitegi-lurzatien erabilera-baldintzak ezartzen dira. Bigarrenen kasuan, honako hau zehazten da: *“kasu bakoitzean ezarritako babes-araubidea mantentzea, errespetatzea eta zaintzea bermatu beharko da. Bestalde, erabilera hori ezartzea ez da baimenduko.*

Azkenik, I. eranskinean, KATALOGATUTAKO ERAIKIN ETA ELEMENTUEN ZERRENDA erantsi da. A TALDEAREN BARRUAN, ONDARE HISTORIKO-ARKITEKTONIKO ERAIKIN ETA URBANIZATUAK, eraikin hauek edo beren zatik eraikinen babesak dute:

UE K-01 BEHEKO PLAZA 6-8: eraikina bere osotasunean

UE K-02 BEHEKO PLAZA 4: Itsas etxea/eraikina bere osotasunean

UE K-04 BEHEKO PLAZA 1: beheko solairuko horma

Hirigintzako araudiari buruzko ondorio gisa, esan daiteke araudi horrek aipamen txikia egiten diola merkaturako zuzkidurari. Bestalde, babes-maila handiko hirigune historikoaren inguruan kokatzeak mugatu egiten ditu jarduketak posibleak, batez ere hiri-ingurunea aldatzeko aukerari dagokionez. Beraz, erregimari edo hobekuntzak egiteko, ahal den neurrian, nolabaiteko garrantzia duten jarduketak mugatzen dituzten alderdiak malgutzea ahalbidetu beharko litzateke.



## 2.- ERAIKINAREN AZTERKETA

### 2.1.- ESPAZIOAK ETA ERABILERAK

Merkatuko solairuko okupazioa, guztira 655,53 m<sup>2</sup>koa da. Azalera horretatik, eraikitako 628,34 m<sup>2</sup> barrualdeari dagozkio, eta 27,23 m<sup>2</sup> sarrerako atariari.

Merkatuko postuak mendebaldeko fatxadaren barrualdeari eta lurraren kontrako hondoari bermatzen zaizkie, postuen “L” bat sortuz. Postuez gain, sarrerako atariaren hondoaren ondoren, zerbitzuguneen zerrenda bat dago, hala nola aldagelak, hozkailuak, biltegiak eta bulego bat. Espazio horiek atariaren lodiera errematatzen dute, eta barruko altxaera jarraitua edo ez jarraitua sortzen dute. Horrela, forma angeluzuzeneko espazio libre handi bat dago, mendebaldeko altxaera-postuetatik ekialdeko fatxadaraino libre geratzen dena.

Eremu libre horretan daude etxeke postuak, lurrean margotutako laukizuzen zuri batean.

Jarraian, merkatuak gaur egun dituen azalaren taula jaso da:

Erabilera	Azalera erabilgarria M <sup>2</sup>	Azalera eraikia M <sup>2</sup>
Fruta postua 01	11,19	
Fruta postua 02	17,67	
Arraindegia	23,64	
Loradenda	18,08	
Postu libreak	47,06	
Espazio librea	386,82	
Komun publikoa	3,61	
Aldagelak	13,83	
Biltegiak	18,65	
Hozkailuak	8,71	
Bulegoa	8,67	
<b>Guztira</b>	<b>558,65</b>	<b>628,34</b>
<b>Sarrerako ataripea</b>	<b>24,63</b>	<b>27,23</b>



Merkatuaren barne-azalera osotik, erdiko espazio librea azalaren % 70 da, eta erabilera zehaztua duten espazioak (postuak, aldagelak, biltegiak, kamerak, bulegoa eta komuna), berriz, % 30 baino ez dira.

Beraz, tamaina handiko hornidura da, eta gaur egun deskonpentsatuta dago azalerei, erabilerei eta okupazioari dagokienez.

## 2.1.1.- Postuak

Gaur egun, merkatuaren barruko 8 postu finkoetatik 4 baino ez dira erabiltzen, eta 4 postu horietako bat ere ez dago merkatura sartzeko eremuan, kanpotik ikuspen handiena duen eremuan; beraz, kanpotik, metalezko pertsianak dituzten postu itxi batzuen ikuspegia dago.

Postuetarako azalera, guztira 117,64 m<sup>2</sup> -koa da, eta, egun, 70,58 m<sup>2</sup>-ko azalera erabiltzen da; hau da, postuetarako azalaren %59 funtzionatzen ari da.

Postu finkoak alde motzean bi fruta-denda eta alde luzean arrandegi eta loradenda bat, baina mendebaldeko fatxadatik hurbilen dagoen eremuan eta, beraz, sarrera nagusitik urrun.

Loradenda, zehazki, mendebaldeko fatxadaren ondoan dago, eta, gainera, fatxada horren ondoko espazio librearen zati bat hartzen du, espazio angeluzuzen librean. Loradendaren mugak ez dira mugatzen, eta horrek igogailuaren lehorreratzeak esan nahi du, merkatuan sarbide irisgarria izateko aukera ematen duena eta mendebaldeko fatxadaren bidez gertatzen dena, eremu horretan banatzen den loradendako postuko elementu eta altzariak oztokatzen dituela, merkatu osoko argitsuena baita, gainera.

Baserritarren hartzen duten azalerrari dagokionez, 37 m<sup>2</sup>-ko laukizuzena da, eta jardueradun egunetan altzari sinpleak erabiltzen dira.





## 2.1.2.- Zamilanak:

Aipatutako ibilgailuak zirkulatzeko eta aparkatzeko zailtasuna zamilan egiteko oztopo ere bada.

Gaur egun, lehen esan bezala, merkatariei aukera ematen zaie ibilgailuak Merkatu plazan aparkatzeko, lan horiek egiteko. Plazaren geometriak, neurri txikiek eta maldak plaza atsegina eta berezia sortzen dute egoteko eta oinezkoak ibiltzeko, baina ez da egokia zamilanetarako. Ibilgailuen presentziak merkatuan sartu aurreko espazio hori "itota" geratzen dela esan nahi du, eta beraz, merkatuaren presentzia oraindik gehiago lausotzen dela.

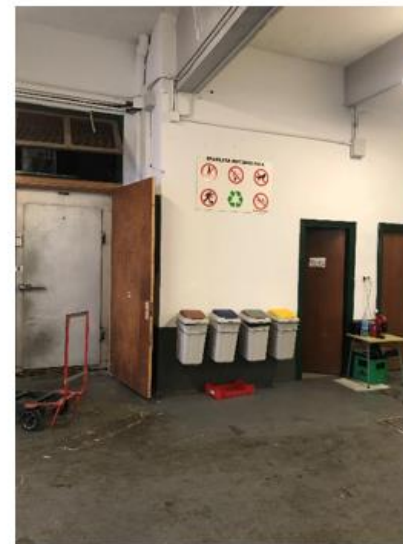
Merkatuak karga- eta deskarga-eremu espezifikorik ez izateak eremu horretan erabileren interferentzia argia eragiten du.

## 2.1.3.- Zabor eremua:

Merkatuaren jarduerak sortutako zaborrak kanpoan kudeatzen dira, zehazki, azoka plazako edukiontzietan. Horrek plaza horren irudi ez oso erakargarria areagotzen du; izan ere, postuen zamilanetarako aparkaleku gisa funtzionatzen du, eta edukiontzi-sorta bat gehitzen zaio.

Merkatu barruan, langileen aldageletako ateen ondoan, lau zaborrontzi txiki daude, merkatuko erabiltzaileentzat esekita.

Hondakinen sorrera delikatua da udal-merkatuetan; interes berezia jarri behar da bertako merkataritza-giroa hondatuko ez duen irtenbide bat aurkitzeko, etengabe eta ugari sortzen direla kontuan hartuta.



*Basuras interior del mercado*

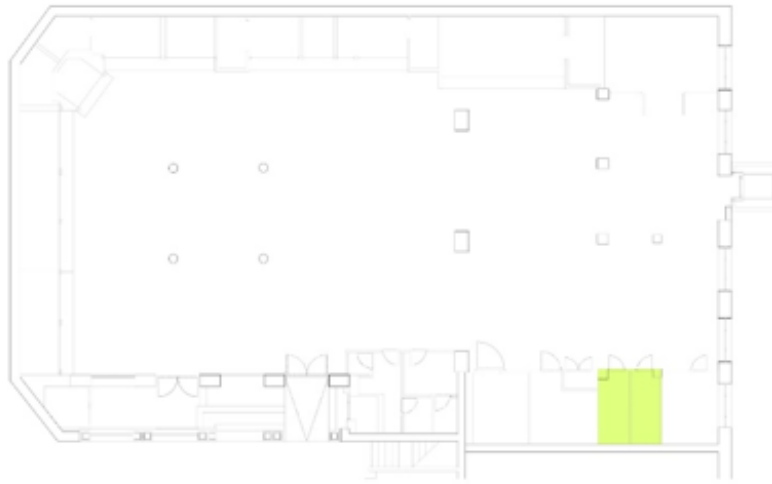


*Contenedores en la plaza del Mercado*



## 2.1.4.- Hotz ganberak:

Hozkailuak sarrerako atariaren ondoko zerbitzurako piezen zerrendan daude. Langileen aldagelen eta biltegien artean. 8,47 eta 10,47 m<sup>2</sup>-ko bi areto dira, merkatuko espazio libretik zuzenean sartzen direnak bertara. Bi areto dira, eta bi sarrera-ate dituzte, tamainari eta materialari dagokienez. Aurrean, produktuak mugitzeko orgak ikus daitezke.



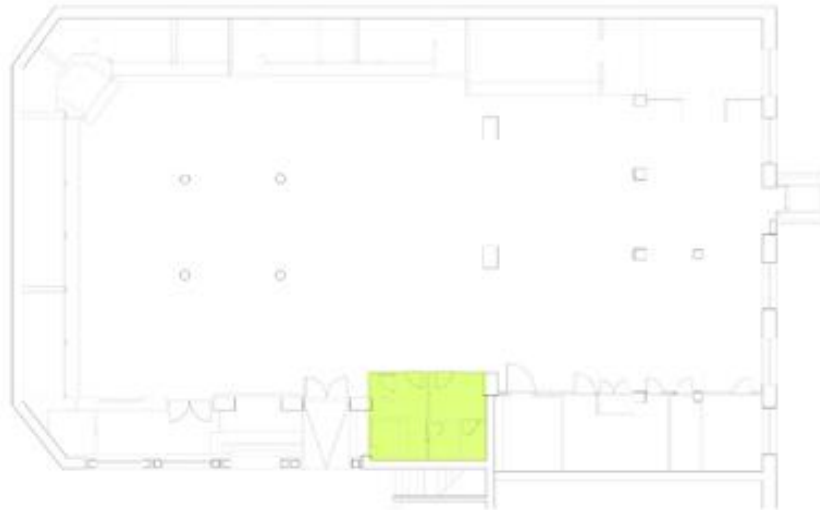
*Cámaras frigoríficas*





## 2.1.5.- Aldagelak:

Langileentzako aldagelak sarrerako arrapalaren ondoko ataripean daude, beheko plaza goiko plazarekin lotzen duen bi ataleko kanpoko eskaileraren atzean. Bi pieza dira, merkaturako espazio libretik bi sarrera dituztenak. Aldageletak bi ateen artean mahai txiki bat dago, merkaturak girotzen duen musika erreproduzigailu batekin.

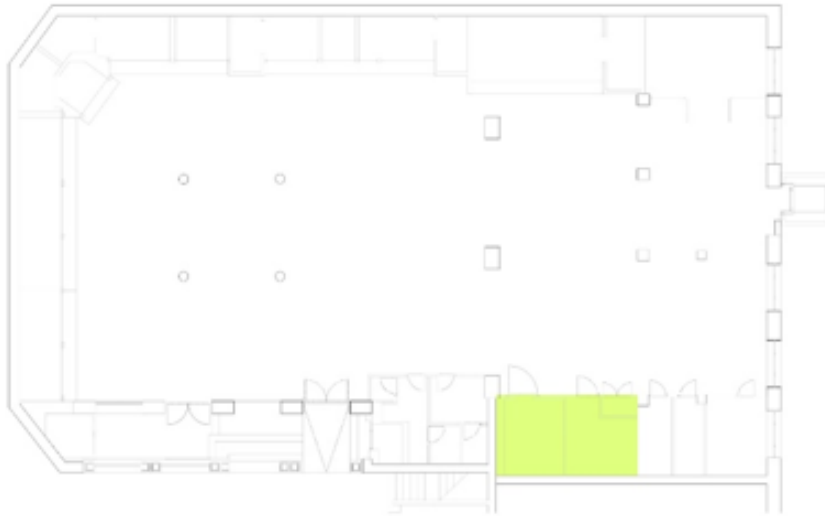




## 2.1.6.- Biltegiak:

Hozkailuen ondoan 4 m<sup>2</sup> inguruko bi biltegi daude. Bertara, zuzenean, espazio libretik sartzen da, egurrezko bi ate soilen bidez. Ez dute merkatuko biltegiak direla adierazten duen elementurik.

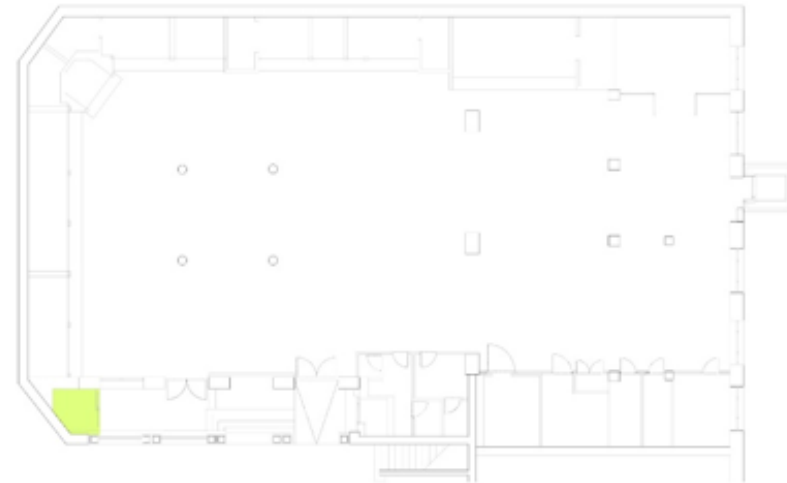
Oro har, sarbidea ematen dieten arotzeriak hondatuta daude, eta merkaturia nabarmenegia da biltegi batzuetarako.





## 2.1.7.- Komun publikoak:

Azokak, arkupearen mendebaldeko muturrean, bainugela publiko bat du, merkatuari zein gainerako espazio publikoari zerbitzatzeko diona. Alboetan, egun osoan irekita egoten den ataritik sartzen da; izan ere, merkatua itxi egiten da barruko fatxadan, fatxada nagusiarekiko paraleloan.



Komunaren egoera hobetu daiteke. Bainugela egokitua da, nahiz eta ataritik ez sartu, eta horrek inkongruentzia dakar. Ezaugarri horiek dituen komun publiko bat sarrera nagusian jartzeak, sarrerako ataripea berez oso txikia dela esan nahi du, eta zati handi batean arrapalak eta eskailerak okupatzen dutela

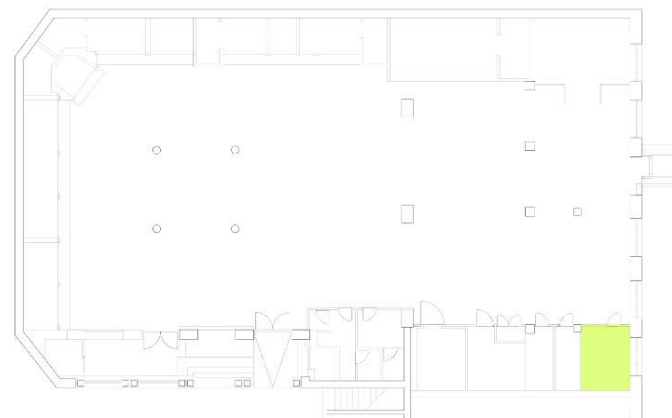




## 2.1.8.- Bulegoak:

Gaur egun, bulego bakarra dago biltegien ondoko merkatuan, eta zulo handi bat du ekialdeko fatxadan. Merkatuko espazio libretik sartzen da, egurrezko ate xume batetik, eta ez du inolako seinaletarik.

Gaur egun, loradendako postuak erabiltzen du bulegoko espazioa biltegi gisa.



## 2.2.- ERAIKUNTZA AZTERKETA

### 2.2.1.- Itxiturak

#### a) Fatxadak:

Mutrikuko merkatuak hiru fatxada ditu, elkarren artean erabat bereziak.

Lehenengo fatxada, fatxada nagusia da, hegoaldean, azoka plazan. Fatxada txikia da, Debako kareharrizko plakatua edo antzekoa, eta lau zati mailakatu horiek, bakoitza 1,90 metro inguruko zabalera duenak, zutabe bikoitzen bidez eratzen dira, tarte horizontaletatik abiatzen direnak eta sarbidean ataripea sortzeko balio dutenak.





Mailaketa horren ondorioz altuera libre ezberdinak dituzten baoak dira, lehenengoaren 1,92m-tik azkenekoaren 2,85m-raino. Lehenengo biek, altuera txikiagokoak izateaz gain, 50 eta 65 cm-ko karela dute, hurrenez hurren, harri berean egina, eta sabairaino iristen den beirazko oihal bat, beraz, itxita geratzen dira. Hurrengo biak, altuera handienetakoak (2,54 m eta 2,85 m), merkatura sartzeko erabiltzen diren baoak dira, 5 mailako eskaileraren eta arrapalaren bidez, hurrenez hurren.

Fatxadaren goiko errematea Beheko Plazako desnibeletik babesten duen baranda da. Erremateko elementu hori ez da homogenea garapen osoan; lehenengo 7 metroak metalezko barandarekin egiten dira, fatxadaren gainerako zatia bezala, merkatura sartzeko bi baoekin bat egiten duen eremuan.

Fatxada, mendebaldean, bi ataleko eskailera batekin errematatzen da. Eskailera hori zuzenean sartzen da Beheko Plazaren mailara, hura ere harriz egina.

Fatxadaren itxura orokorra ez da txarra, baina harri batzuetan nolabaiteko zikinkeria eta pitzadura txikiak ditu, goiko plazatik datozen isurketez gain. Era berean, goiko barandaren elkargunean eta plazako zorutik abiatzen diren piezetan sortzen diren landare-elementuak ere ikusten dira.

Fatxada horrekiko paraleloan, ataripea zeharkatu eta 2,10 metrora, barruko fatxada ageri da, merkatura bera ixten eta irekitzen den puntua. Atariaren mendebaldeko muturrean baino publikoak ere badaude, egun osoan zehar irekita egoten direnak.

Arkupearen atzeko fatxadak hiru bao handi ditu, eta horiek dira, hain zuzen ere, merkatuaren sarrerak.

Bigarren fatxada alboko fatxada da, Beheko Plazatik datorrena. Altuera hartzen ari da: 48cm behe punturik baxuenean, 1,97m garaienean, fatxada nagusiarekiko izkina alakatuan, non, gainera, hiri-iturri bat baitago. Fatxada opaku bat da, oso-osorik harri berean egina, homogenea bere tratamenduan eta akaberan, eta karteldegian adierazten da merkatuaren jarraipena.

Fatxada horren goiko errematea metalezko baranda baten bidez egiten da, beheko Plazatik dagoen desnibela gainditzeko.

Fatxada honetan, fatxada nagusian adierazitako patologia mota bera ikus daiteke, baina neurri txikiagoan. Tarte horretan, kartelak itsatsita daude oro har, eta pintadaren bat ere ikus daiteke, harriak izan dezakeen narriadura naturala eragiten eta bizkortzen duena.

Alboko beste fatxada (ekialdea<sup>9</sup> anbulatorio zaharraren eraikinaren zati da, 1. Solairuan. Garaiera handiko fatxada da, herriko beheko mailetatik ikus daitezkeen bao handiak ditu, eta hiriko igogailuaren beheko sarbidean ageri da, baina oso kota altuan.



Fatxada horrek ere bao handiak ditu, herrira begira, eta kanpoaldetik atxikita, merkatura sartzeko hiri-igogailua dago. Bao handi horiek metalezko arotzeria berdeek egiten dituzte, eta horiek neurri ertaineko baoak sortzen dituzte. Barrualdean duen itxura ez da txarra, baina beirak oso zikinak dira eta kanpotik garbitzea ez dirudi erraza, kanpoaldera duten altuera kontuan hartuta.

Ez dakigu aipatutako fatxadek eta merkatuaren hondoak isolamendu termikorik edo aire-ganberarik duten, nahiz eta, eraikitze-urtearen ondorioz, biak falta diren. Horrek merkatuaren baldintza higrotermikoek okerrera egitea eragiten du, eta beraz, baita barne-erosotasunean ere.



## b) Estalkia:

Hiru fatxada horiez gain, pentsa liteke merkatuaren fatxada handiena dela, hain zuzen ere, haren estalki zirkulagarria, Beheko Plaza osatzen duen forjatua. Haren itxura garrantzitsuena da, bere neurriengatik eta tamainagatik, baina ez da oso nabarmena, izan ere, plaza igarotzean eta okupatzean ez da inoiz sumatzen merkatuaren presentzia.

Estrukturaliki, elkarren ondoan dauden bi estalkiz osatutako estalki handi bat da. Lehenik eta behin, Beheko Plazako forjatu horizontala osatzen duen estalkia, hau da, hiriko, kanpoko eta ibiltzeko moduko estalkia, aipatu bezala, goizean aparkatzeko balio duena, eta, beraz, egiturazko, erabilerako eta mantentze-lanetako ikuspegitik. Bestalde, estalkiaren gainerakoa estalki bat da, anbulatorio zaharraren plazatik sartzeko kotan forjatu bat osatzen duena. Goiko ataripearen zati batean, kanpoko hiri-espazio gisa ere funtzionatzen du, baina kasu honetan estalita dago



Bi estalki horien arteko aldeak merkatuaren mailan oinarritzen dituen egiturari agertzen dira, nahiz eta kanpoaldean itxitura bakar gisa irakurri. Estalki osoa bigarren mailako habeen gainean dago, eta habe horiek fatxada nagusiarekiko paraleloak diren habe nagusietan sartuta daude. Guztira, habeen hiru ardatz nagusi dira (sarrerako fatxada eta tarteko bi ardatz), eta ardatzaz gain, lurraren aurkako merkatuaren hondoa osatzen duen euste-horman daude. Habe nagusi horien euskarria zutabe zirkularrak dira plazaren azpiko aldean, eta zutabe angeluzuzenak anbulatorio zaharraren eraikinaren barruan. Guztizko altuera librea 4,26 metrokoa da merkatuaren barnealdean, 3,66 metrokoa habe nagusien azpian eta 3,80 metrokoa bigarren mailako habeen azpian. Beraz, espazio eskuzabal bat sortzen da erabilgarri duen altuerari dagokionez, jatorrian, estalkiko zenbait puntutan argi naturala sartzea ahalbidetzen zuten arabe-azalera zituen.

Estalkia da patologia-mailarik nabarmenena eta konpontzeko premiazkoena duen itxitura.

Izan ere, toki batzuetan hezetasuna duten eremuez gain, itoginak ere sortzen dira. Forjatu bat da, eta goiko aldean ibilgailuen etengabeko mugimendua xurgatzen du, itsasotik gertu dagoen inguru euritsu eta hezean hain posizio delikatuareagotzen duena. Estalkiaren irudi orokorra, beraz, barrualdean hobetu daiteke, patologiak agerikoak baitira.

Hezetasun nabarmenenak habetako forjatuaren euskarrietan eta gaur egun itsututa dauden argi-sarrerak sortzeko arabea jarri zen eremuetan ikusten dira; gune horietako batzuetan, forjatuaren altzairuzko armadura ere ikus daiteke, horrek dakarren arriskuarekin.

Estalkia da, beraz, estetikaren eta segurtasunaren ikuspegitik gehien hondatzen den itxitura, eta barnealdean azalera eta presentzia handiena duena ere bada.





## 2.2.2.- Akabarak

Horrelako instalazio batean, akabarak oso garrantzitsuak dira; izan ere, erabiltzen direnez, higienearekin, mantentze-lanekin eta erabiltzaileen segurtasunarekin lotutako eskakizun handiak bete behar dira..

### Lurzorua:

Modu negatiboan nabarmentzen da merkatuaren barruko zoladuraren egoera. Bere itxuragatik, erretxina edo antzeko bat dirudi, eta bere itxura eskasa izatea suposatzen duten kalitateen galera nabarmenak ditu. Zoruak hustubide linealak ere baditu, bi laukizuzen eta kutxatila batzuk osatuz..



Zikinkeria modu negatiboan nabarmentzen da. Gainera, ura pilatu den lekuetan, garbiketagatik edo itoginengatik, akatsak eta material higadura ikusten dira eremu garrantzitsuetan.

Agian, lurzoruaren akabera orokorra da merkatuaren irudi orokorraren arreta gehien erakartzen duten elementuetako bat, hartzen duen azalera handiagatik eta homogeneotasun txikiagatik.

Merkatuak espazio bat izan behar du, eta aipatu bezala, bertara sartzeko gonbita egin behar du, paseatzera, zer eskaintzen duen begiratzera.





## Hormak:

Merkatuko hormak zuriz margotuta daude, itxuraz zarpiatua denaren gaineko beheko zokalo gris ilun batekin. Hori Beheko Plazako forjatuaren azpiko egitura-zutabeetan ere gertatzen da, baina krema koloreko zuriaren ordez.

Anbulatorio zaharraren azpiko pilare laukizuzenak krema kolore berean margotuta daude, tonu bereko estaldura zeramiko batekin, hiru metro inguruko altueraraino, ertzetan profil metaliko bertikalak dituztela. Pilare hauen behealdean, gris iluneko zokalo txiki bat ere badago.

Postuen barruko altxaeran, akabera hori bera errepikatzen da, zeramikazko estaldura duen krema kolorekoa.

Laburbilduz, berriz ere adierazi da ez dagoela multzoaren irudirik akaberei dagokienez ere, soluzio desberdinekin zutabe zirkularren edo laukizuzenaren arabera, baita kolore eta zokaloen altuera desberdinekin ere.

Halaber, ez dago elementu unitariorik lurzoruarekiko elkargune bertikaletan, kontuan hartuta puntu horiek delikatuena direla instalazioak izan behar duen garbiketarik.



## Sabaia:

Merkatuaren erdiguneak ez du sabai faltsurik. Egitura ikusten da luzetarako eta zeharkako habeekin, eta goiko forjatua agerian uzten du.

Habeak grisez margotuta daude eta forjaketa-lauzak zuriz. Esan bezala, forjaketak patologia batzuk ditu, batez ere uraren presentziak eragindakoak, eta patologia horiek ezaugarri fisikoak eta pintura-akaberak hondatu dituzte.

Merkatuaren barruko akaberei dagokienez, ondoriozta daiteke homogeneousuna eta koherentzia falta direla bai materialetan bai hormetako eta sabaietako koloreetan; lurzoria da, ziurrenik, multzoaren negatiboan gehien nabarmentzen den elementua, zikinkeriatatik eta oro har nariaduragatik.



## 2.2.3.- Arotzeria

Kanpoko arotzeriari dagokionez, aztertu beharreko bi talde daude. Alde batetik, merkaturako sarbideak eta, bestetik, ekialdeko altxaeraren baoak.

Sarrerako arkupean dauden arotzeriak metalezkoak dira, berde-kolore handikoak. Lau bao dira, hiru sarbidekoak eta leiho garai bat.

Sarrerako erdiko atea, eskailerarekin bat datorrena, beirazko bi orriko ate lerragarri automatiko bat da, goialdean, inolako zatiketarik gabeko finko oso bat duena. Beste bi atek ate oszilatzailleak dira, bi orrikoak, goialdea beirazkoa dutenak (orriaren altueraren 2/3 inguru) eta behealdea opaku metalikoa. Atearen gainean, bi orriko metalezko arotzeria bat dago. Ate horietako bat, arrapalarekin bat datorrena, zabalik mantentzen da merkaturatik irekita dagoenean, eta barrualdera, berriz, bestearen aurrean (fruta-dendako postuetatik gertuen dagoena), jardueraren euskarri diren hainbat elementu jartzen dira, eta, ondorioz, ate hori itxita egoten da.

Baoen gela, bainugelatik gertuen dagoena, bainugelatik gertu dagoen leiho bat da, ezaugarri berdinak dituena.

Arotzeria hauen itxura orokorra ona da eta neurriak ere egokiak dira, nahiz eta euren irudia ez den homoginoa eta altxaera honek duen irudi ez oso sendoa handitzen duen, merkaturako sarrera nagusia dena eta, aldi berean, oinezkoak bertara sartzera gonbidatu behar dituena.

Kanpoko beste arotzeria multzoa ekialdeko altxaeran dago, anbulatorio zaharraren eraikineko 1. solairuan. Bost hutsune dira, horietako hiru merkatuaren espazio orokorrera irekitzen dira, beste bat loradendako postuan eta bosgarrena bulego barruan dago.

Kanpotik duen presentzia oso deigarria ez bada ere, hutsune horiek oso garrantzitsuak dira, fatxadaz gain, merkaturako argi naturalaren sarrera bakarria baitira..





Arotzeria metaliko sinpleak dira, angeluzuzen txikietan zatikatuak eta erdian bi orri irabiatzaile dituztenak. 2 metro inguruko zabalera dute, 40 cm inguruko karela behealdean, eta luzetarako habeen behealdearekin bat datorren altuera dute (3,69 m). Beraz, bao handiak dira, baina ez dira oso gardenak, arotzeria zatitzen delako eta zikinkeria dagoelako.

Biltegietako, aldageletako, bulegoetako eta, oro har, espazio osagarrietako barne-arotzeriei dagokienez, esan behar da ez dutela unitate estetikorik, eta, dituzten ezaugarriengatik, etxeko erabilerako arotzeria sinpleagoak diruditelako instalazio publiko bateko arotzeriak baino; beraz, multzoari profesionaltasun-irudia kentzen diote.

## 2.3.- INSTALAZIOAK

Jarraian, eraikinaren azterketa orokorra egiteko eta hura biziberritzeko beharrezkoak diren hobekuntzak planteatzeko orduan garrantzitsutzat jotzen diren instalazioekin lotutako alderdiak aipatzen dira.

Dokumentu honen xedea ez da eraikineko instalazioen azterketa osoa egitea, baizik eta eraikinaren irudi orokorrean eragin zuzena duten instalazioena.

### 2.3.1.- Klimatizazioa

Gaur egun, merkatuak ez du airea girotzeko edo berritzeko sistemarik. Espazioaren neurriengatik ere ez da erraza tenperatura eta hezetasuna kontrolatzea.

Horrek esan nahi du barruko erosotasuna mindu egiten dela. Espazio horrek, zati batean lurpean dagoenez, ez du tenperatura-aldaketa handiegirik jasaten, baina bai egun hotzenetan eta beroenetan, barnealdeko baldintzek ez dute gela luzeago batera gonbidatzen.

Hezetasunak ere kalte egiten dio merkatuaren barrualdeari, kokapenengatik, klima-zonengatik eta aire-berritzaile ezagatik, eta horrek are gehiago okertu ditzake uraren presentziak eragindako patologiak.



## 2.3.2.- Saneamendua

Puntu honetan, merkatuaren espazio orokorraren zoruan laukizuzenak osatzen dituzten luzetarako sareak nabarmendu behar dira. Hustutegi horiek itxura orokor ona dute, baina irudi txarra duen lurrean kokatuta daudenez, ez dira behar bezala ikusten.

Merkatu barruan ura biltzea, bertan egiten diren jarduerak kontuan hartuta eta garbiketa posiblea kontuan hartuta, oso garrantzitsua izan beharko litzateke horrelako instalazio batek eduki beharko lukeen itxura orokor ona lortzeko.



## 2.3.3.- Suteen aurkako babesak

Esan bezala, azterlan honen xedea ez da instalazioen azterketa sakona egitea, nahiz eta suteen aurkako babes-instalazioari buruzko alderdi hori aipatu behar den, ez baita ikusten larrialdi-irteerak edo ebakuazio-ibilbideak adierazten dituen elementurik, ez eta suteen aurkako babes-instalaziorik ere.

Sarbide publikoko udal-instalazio bat denez, eta kontuan hartuta irisgarritasun-baldintza zailak dituela eta, beraz, baita ebakuazio-baldintza zailak ere, aurreikusitako okupazioa eta ebakuazio-ibilbideen baldintzak aztertu beharko lirateke, suteen babesaren arloan indarrean dagoen araudia (EKT DB SI) betetzea ahalbidetzeko. Horri seinaletikarekin (larrialdietako argiztapena) eta suteetatik babesteko hornidurarekin (su-itxalgailuak, adibidez) lotutako alderdiak gehitu beharko litzazkioke.



## 2.3.4.- Argiztapen artifiziala

Merkatuko argiztapen naturala urria da Beheko Plazaren azpian dagoelako, eta hori ez da zuzentzen argiztapen artifizialarekin.

Argiztapen artifizial horrek espazioaren argiztapen orokorra eta erabiltzen diren postuen berezko argiztapena ditu.

Argiztapen orokorra bigarren mailako habeei eta fatxadarekiko perpendikularrei atxikitako luzetarako fluoreszenteen bidez konpontzen da, txandaka. Horrela, 6 argi lerro sortzen dira, bakoitza hiru luminariak osatua (bat bao bakoitzeko).

Habeei atxikitako argiztapen horrek 3,80 m-tik beherako aldea du, eta ezaugarri horiek dituen espazio altuegia da. Era berean, ez du fluoreszenteen kolore-tenperatura errazten, hotzegia eta ez oso abegikorra baita. Argiztapen orokor horrek ez du mesederik egiten baserriarrek guna nagusi horretan dituzten postuetan eskaintzen dituzten produktuen ezaugarriari balioa emateko orduan.

Argiztapen desegoki hori ere ez da konpentsatzen postu finkoen berezko argiztapenarekin; izan ere, 10etatik 4 baino ez dira erabiltzen, eta, beraz, barruko altxaera gehiena argiztapenik gabe geratzen da.

Sarrerako ataria argiztatzeko, 4 fluoreszente laukizuzen jarri dira forjatuen beheko aldeei atxikita, bao bakoitzaren parean, eta barruko argiztapen-lerroari eutsi zaio.

Oro har, ondoriozta daiteke multzoaren argiztapen artifiziala merkatuaren irudi orokorrarekin bat datorrela, merkatuan egiten diren jarduerak eta bertan merkaturatzen diren produktuak kontuan hartzen ez dituen elementu gisa.

Ezaugarri horiek dituen barnealdeko argiztapen artifiziala funtsezko elementua da, eta espazioa erabat alda dezake, luminariak eta kolore- eta intentsitate-tenperaturak egoki aukeraturata.





## 2.4.- IRUDIA

Mutrikuko merkatuaren irudi orokorra denboraren joanak kalte egin dion merkatu batena da. Halaber, ikusten da eraiki zirenetik egindako birgaitze- eta mantentze-lanak gehiago egin zirela konponketa partzial gisa, kalitate eta ezaugarri espazialei dagokionez helburu jakin bat lortzeko urrats gisa baino.

### 2.4.1.- Irudi integrala:

Merkatuaren irudi integrala analisi honetan jasotako alderdi guztien emaitza da. Dotazio horrek nekez eskain dezake erabileraren eta unearen arabera irudi integral egokia, hainbeste gabezia baditu.

Merkatuaren egungo irudiak ez du kontsumitzailea erosketak egitera gonbidatzen, ezta banatzailea ere eskaintzen duen produktuaren bertuteak azpimarratzera.

### 2.4.2.- Girotzea

Merkatuaren irudi integrala hobetu daitekeenez, merkaturan girotzea eskasa da. Ikusten da merkatuaren jarduerak behera egin duela eta,aldi berean, instalazioak ere behera egin duela. Urteetan zehar planteatu eta gauzatu diren obrak edo hobekuntzak irtenbide puntualak izan dira, merkatuaren estrategia orokor baten barruan sartzen ez zirenak.

### 2.4.3.- Errotulismoa

Mutrikuko merkatuak ere ez du errotulismo propiorik, eta postu bakoitzak bere diseinua sartzen du.

Errotuluen diseinua helarazi nahi den mezua bezain garrantzitsua da ia; berez, Udal Merkatura egungo banaketa-teknikez jabetu beharko litzateke eguneratzean eta etorkizunean.



## 2.4.4.- Interiorismoa

Horrelako merkatu batean barnerakoitasunak duen garrantzia funtsezkoa da, eta, agian, areagotu egin behar da erosketa fisikoa erakargarria izan behar den unean, lehiakorra ere izan dadin.

Une honetan Mutrikuko merkatua negatiboki nabarmentzen da bere barnerakoitasunagatik. Aurretik xehatutako puntu guztiek emaitza horretan eragiten dute, eta, aldi berean, zirkulu zoro bat da, eta zaila da hortik irtetea.

## 2.4.5.- Seinaleak

Orientazio-eta seinaleztapen-sistemek kontsumitzailea horrelako eremu batean birbideratzeko eta orientatzeko balio dute, eta merkatuak eskaintzen duen irudi integralaren zati garrantzitsu bat osatzen dute.

Mutrikuko merkatuak ere ez du bere espazioan inolako seinale-edo orientazio-elementurik sartzen, espazio horretatik igarotzeko eta haren irudi globala argitzeko.

## 2.4.6.- Atsedeen guneak

Interesgarria da zuzkidura-espazioan, hala nola udal-merkatu batean, gune edo erabilera ez-komertzialak aurkitzea edo kokatzea, kontsumitzailea espazio horretan “egotera” eta “ibiltzera” gonbidatzeko.

Mutrikuko merkatuan ez dago erosle potentziala bere bisita luzatzera eta, ondorioz, balizko erosketaren bolumena handitzera animatuko duen altzari-elementurik.



## 3.- ONDORIOAK

Merkatuaren eta ingurunearen azterketaren ondorio gisa, eta aztertutako puntu bakoitzean adierazi den bezala, Mutrikuko Merkatua dotazio publiko bat da, nortasun argikoa eta udal-merkatu gehienetatik bereizten duten ezaugarriak dituena, baina, aldi berean, horrek sortzen ditu arazo edo gabezia gehienak.

Denboraren joanak, jardueraren beherakadak eta instalazioaren narriadura orokorrak merkatu bat ekarri dute, eta, une honetan, badirudi dena aurka dagoela. Horrek merkatuak dituen bertute handiak jada ez direla hautematen esan nahi du.

Beraz, hirigintza-eta arkitektura-mailan beharrezkoa da jauzi kualitatiboa ekarriko duen esku-hartzea.

Ezaugarri horiek dituen hiri-ingurune batek, hain nortasun handiko espazioen kateatzeak eta halako herri batean gizartearen eta ekonomiaren ikuspegitik hain erabilera garrantzitsua izateak erabilerarekin bat datorren espazio bat eta erabiltzaileentzako erakargarri bat eskaini behar du.